

ワケルネットも、
よろしくお願ひします。

www.gomi100.com



#ごみ・環境 #仙台市 #SDGs #3R #食品ロス #プラスチック #ワケルキャンパス
#ワケ猫X #ワケくん登場から20年たちました

「ワケルネット」は、仙台市の環境・ごみについて学べる総合サイトです。
環境・ごみについての身近な疑問へのヒントや、ちょっと役立つ情報が
たくさん掲載されています。気軽にアクセスしてね。



Q.「雑がみ」ってなに?

A: これが「雑がみ」です。

→ビニール部分はプラスチック資源へ



お菓子・食品・
ティッシュペーパーなどの紙箱
※必ずたたんで。



封筒
※窓付き封筒の
ゼロハンは家庭ごみへ。



ダイレクトメールのチラシ類



包装紙

などの再生可能な紙類のこと!

出し方

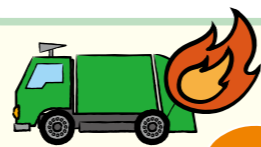
- ・紙袋
- ・カレンダー
- ・包装紙 など
大きめの紙に
包んで、しっかり
ひもでしばる。
- ・集団資源回収
- ・資源回収庫
- ・定期回収(月2回)
で出してください。



Q. モバイルバッテリーなどの充電電池
はどうやって捨てたらいいの?

- A: 充電電池は
- 1 端子部分に「透明なテープ」を貼って絶縁。
 - 2 透明な袋に入れ、黄色の回収容器に入れてOK!

⚠ 家庭ごみ袋等に入れると
火災の原因に!
ご協力をお願いします。



ごみの出し方に迷ったら、SENDAI ポータルを!

ごみ出しのルールは市町村によって異なることから、戸惑うことも多いはず。
仙台市が提供する「SENDAI ポータル(アプリ版)」では、資源やごみの収集
日をプッシュ通知で受け取ることや、ごみの分別方法等を手軽に調べることが
できます。ぜひSENDAI ポータルをご活用ください。

SENDAI
ポータルの
詳細は
こちらから



仙台市環境局家庭ごみ減量課

〒980-0802 仙台市青葉区二日町6-12 MSビル二日町3階
電話:022-214-8229 ファクス:022-214-8277

令和7年3月発行



仙台市では宝くじの
収益金をごみの減量推進事業に
活用しています

このリーフレットもリサイクルできます。「雑がみ」に分別しましょう。

3R
スリーアール

みんなで

すすめよう!



リデュース
Reduce
できるだけ
ごみを
出さない

リユース
Reuse
くり返し
使う

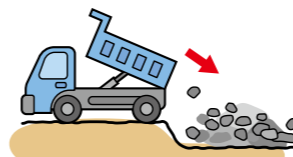
リサイクル
Recycle
資源に
再生する

~3Rが大切な理由~

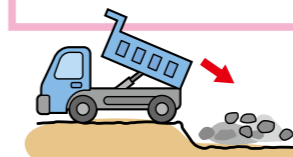
ごみの処分場には限りがあります

日本では毎年大量のごみが出て、焼却灰などを埋め立てる最終処分場には限りがあります。仙台市の最終処分場は富谷市にある石積埋立処分場だけです。家庭ごみなどを減らして、できるだけ長く使用することが大切です。

石積処分場は、
約60年使用可能



2割のごみ減量で
処分場が約75年
使用可能



資源には限りがあります

例えば…仙台市で
家庭ごみに排出される
再生可能な紙類は
年間約4万t。

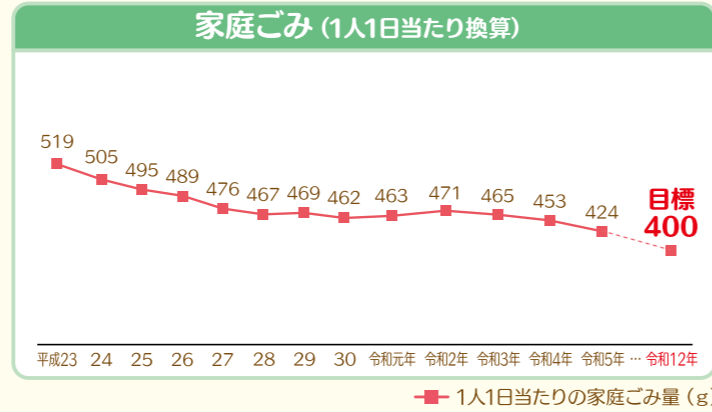
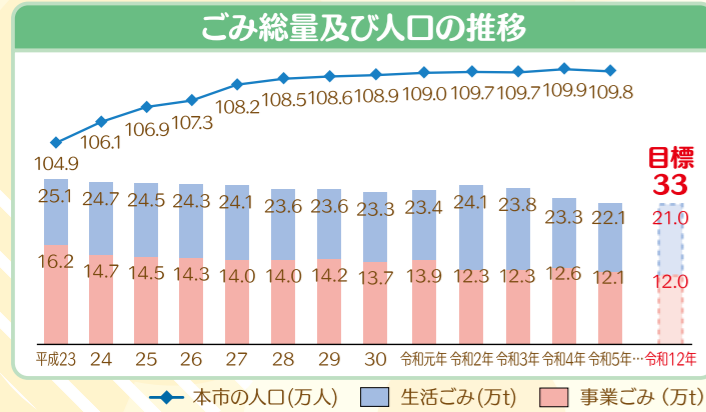


樹齢30年の立木
約80万本の
パルプ資源に相当

データでみる「仙台市のごみと資源」

仙台市のごみの現状と処理目標

ごみ総量は震災以降減少傾向ですが、排出されるごみには資源物が多く混入しています。目標達成に向け、ごみ分別意識を向上させて、さらなるごみ減量・リサイクルをすすめましょう。



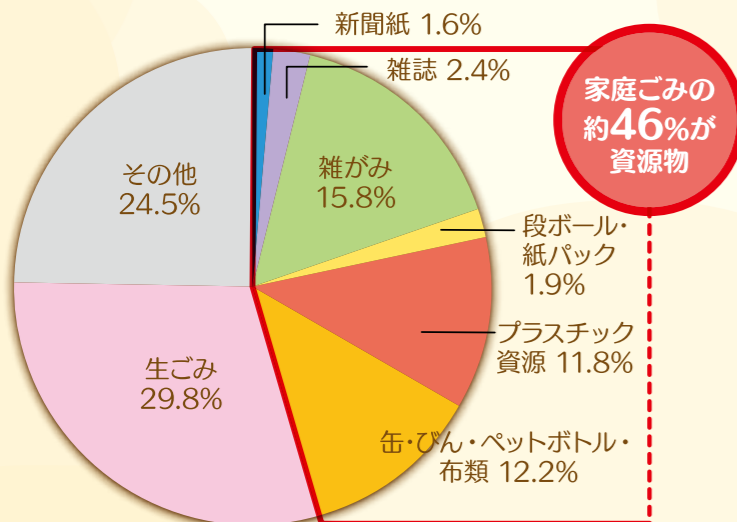
- 生活ごみの量:ごみ集積所に出している家庭ごみや資源物(紙類、プラ資源等)と戸別に集めている粗大ごみの量を合計したもの
- 事業ごみの量:事業所から出るごみの量を合計したもの(産業廃棄物以外のもの)
- 家庭ごみの量:生活ごみのうち、家庭から出るごみ(緑色の指定袋で収集)の量

仙台市一般廃棄物処理基本計画の概要

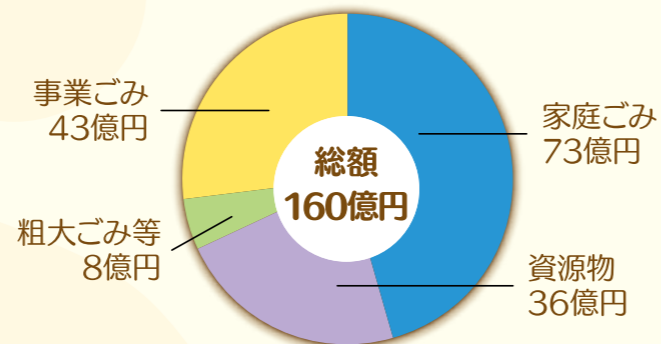
「仙台市一般廃棄物処理基本計画」とは、仙台市の一般廃棄物処理施策の基本的な方向性などを定めたものです。この計画の中では目標を設定しています。

項目	令和12年度目標
ごみ総量	33万t以下
最終処分量	4.6万t以下
1人1日当たりの家庭ごみ排出量	400g以下
家庭ごみに占める資源物の割合	30%以下

家庭ごみの組成(令和5年度)



ごみの処理費用(令和5年度)



ごみ袋の収入の使い道

充当している事業	令和5年度
有料指定袋の製造や配送	6億円
資源物の分別収集や資源化处理	5.7億円
3R推進に係る広報や不適正排出対策	3.7億円
合計	15.4億円

家庭ごみの半分近くが分別すればリサイクルできる資源物。その中でも一番多いのが「雑がみ」です。

分別して資源にしよう!~リサイクルの流れ~

紙類



- 4分別してひもで十文字にしばって出しましょう。集団資源回収や一部の市民センターなどに設置されている資源回収庫も利用できます。
- 種類によって異なる紙製品にリサイクルされます。

古紙問屋等

製紙工場



缶・びん・ペットボトル、 廃乾電池類



- ペットボトルはフタをはずし、ラベルをはがし、軽くすすいでつぶして出しましょう。
- ※効率よく運ぶため、**種類別に分けて**、直接回収容器に入れてください。

資源化センター

金属類メーカー
飲料メーカー
繊維メーカー
建設業界など



- 布類は集団資源回収または資源回収庫に出しましょう。
- 小型家電や廃食用油は回収ボックスや店頭回収などを利用しましょう。

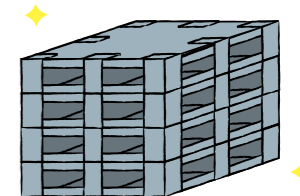
プラスチック資源



- プラスチック素材100%のプラスチック製容器包装製品プラスチックが対象です。

リサイクル施設

プラスチック
製品メーカー

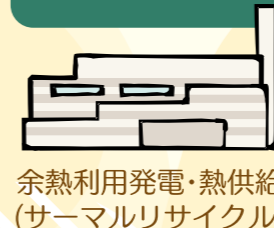


フォークリフト用
リサイクルパレットなど

残ったものは
家庭ごみへ

- 家庭ごみは市内3つの工場で焼却し、残った焼却灰は埋立処分をしています。

焼却施設



埋立処分場



分別して
ごみを減らせば
袋代も節約
できます!

大袋5,460円/年
→中袋3,640円/年
1,820円節約!
→小袋2,288円/年
さらに1,352円節約!

※家庭ごみを週2回、プラスチック資源を週1回出した場合

